

Adiyaman İl Milli Eğitim Müdürlüğü

Ders: Sosyal Bilgiler

Sınıf: 7

Ünite: 2



Adiyaman

2021

Bu Çalışma İl Milli Eğitim Müdürlüğü'nün Koordinasyonunda

Kahta Sıraca 125. Yıl Ortaokulu,

Besni AÇ Yamazaki Ortaokulu ve

Besni Çetinkaya Biran-Şendil Ortaokulu

Katkılarıyla hazırlanmıştır.

DERS: SOSYAL BİLGİLER**SINIF: 7****ÜNİTE NO: 2.ÜNİTE:****ÜNİTE ADI: TÜRK TARİHİNE YOLCULUK****TÜRK TARİHİNE YOLCULUK****Osmanlı Devleti'nin Kuruluşu**

11. yüzyıldan itibaren Orta Asya'da yaşayan Türk boyları Büyük Selçuklu Devleti'nin yönlendirmesiyle Anadolu'ya göç etmeye başladılar. 1071'de Büyük Selçuklu Devleti'nin Malazgirt Savaşı'nda Bizans'ı mağlup etmesiyle Anadolu, Türklerin güvenle yerleşebilecekleri bir yurt haline gelmiştir. 15. Yüzyıla kadar Orta Asya'dan Anadolu'ya Türk boylarının göçleri devam etti. Anadolu'ya yerleşen Türk boylarından biri de Kayılardır. Kayılar Osmanlı Beyliği'ni Söğüt ve Domaniç'te 1299 yılında kurmuştur. Kurucusu Osman Gazi'dir.

Osmanlı Devleti'nin Kısa Sürede Büyümesinin Sebepleri:

- Kurulduğu bölgenin coğrafi konumu
- Bizans'ın güçsüz durumda olması
- Balkanlarda siyasi birliğin olmaması
- Hoşgörülü ve adil bir politika izlenmesi
- Fethedilen yerlere Türk ailelerinin yerleştirilmesi (iskân politikası)
- Türk beylikleri ile iyi ilişkiler kurulması
- Merkezi otoriteye önem verilmesi
- Üstün yetenekli padişahların yetiştirilmesi
- Ahilerin desteğinin alınması

Orhan Bey	I. Murat	Yıldırım Beyazid	Fetret Devri	Çelebi Mehmet	II. Murat
1362	1389	1402	1413	1421	

Osman Gazi (1281-1324):

- Bizans'ı Koyunhisar Savaşında yendi.
- Yarhisar, İnegöl, Yenişehir ve Bilecik'i aldı.
- İlk bakır parayı bastırdı.

Orhan Gazi (1324-1362):

- Bizans'ı Maltepe (Palekanon) Savaşı'nda yendi. (1329)
- İznik, İzmit'i aldı.
- Bursa'yı alarak başkent yaptı. (1326)
- Karesioğullarını alarak beyliğin donanması ile denizciliğe başladılar ve Rumeli'ye geçtiler.
- İznik'te ilk medreseyi kurdular.
- İlk divan teşkilatını kurdular.
- Yaya ve Müsellem adıyla ilk orduyu kurdu.
- İlk gümüş parayı bastırdı.

Osmanlı'nın Bizans'a yardımının karşılığı olarak Bizans'ın Gelibolu'daki Çimpe Kalesi'ni Osmanlı'ya vermesiyle Rumeli'ye geçiş yapılmıştır.

İskan Politikası:

İskan: Osmanlı'nın Rumeli'de fethettiği yerlere Türk ailelerini yerleştirmesine denir.

İskan politikasının amaçları:

- Anadolu'daki göçebe Türkmenleri yerleşik hayata geçirmek
- Fethedilen yerleri Türk yurdu haline getirmek
- Fethedilen yerde kalıcı hâkimiyeti sağlamak
- Arazileri tarıma açarak üretimi ve vergi gelirlerini artırmak

I. Murat (1362-1389)

Edirne ele geçilerek başkent yapıldı. (1363)

Haçlı ordusuyla Sırpsındığı Savaşı yapıldı.

Haçlılarla I. Kosova Savaşı yapıldı. I.Murat bu savaşta şehit düştü.

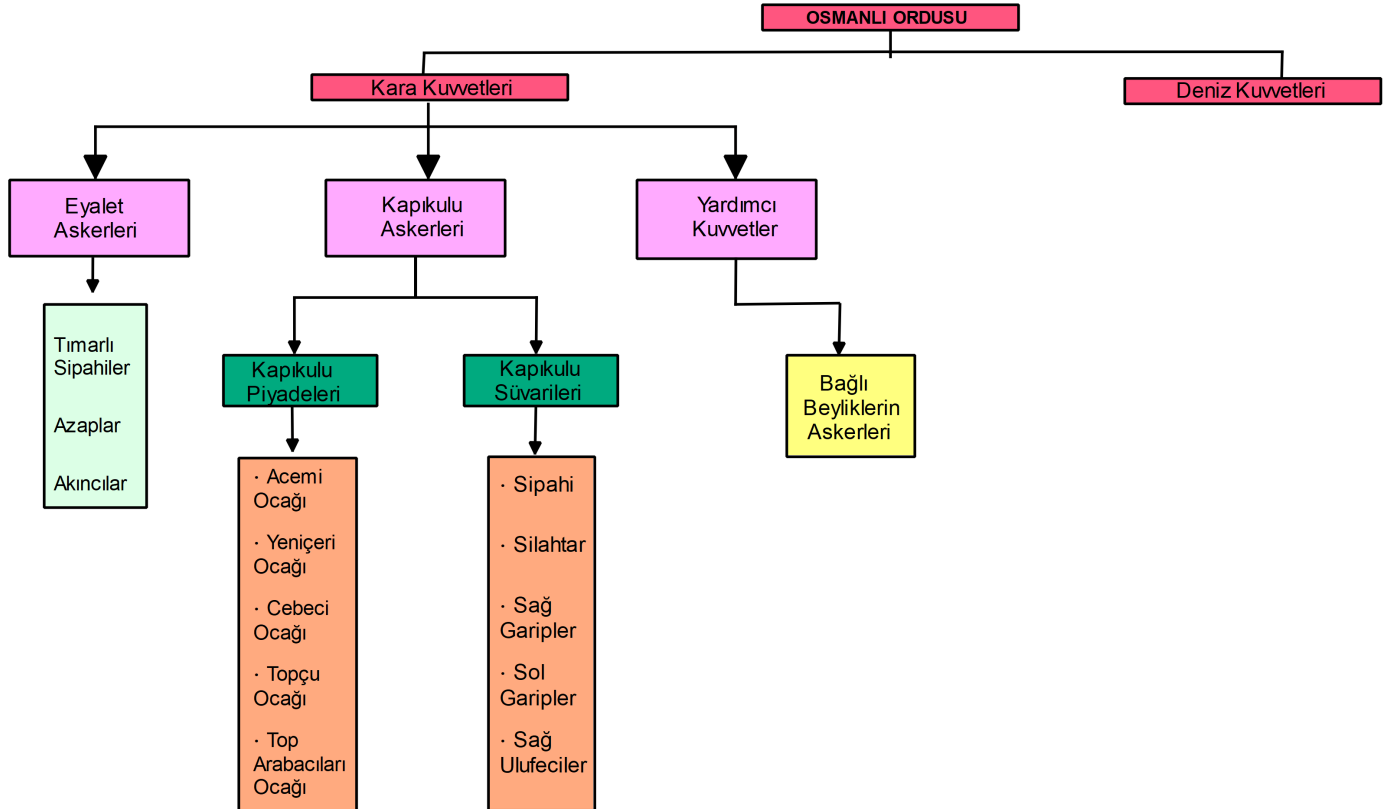
Devşirme sistemi ile Yeniçeri Ocağı adlı orduyu kurdu.

Osmanlı Devleti'nde Askerî Yapı

Osmanlı Devleti'nin sınırlarının kalıcı ve hızlı olarak genişlemesinde askerî teşkilat önemli rol oynamıştır. Osman Gazi Söğüt'e yerleştiğinde ilk fetihleri gönüllü askerler ile yapmıştır. Orhan Bey zamanında ise yaya ve müsellemlerle ilk düzenli ordu kurulmuştur. Ancak fetihlerin devamlılığı ve toprakların güvenliği için daha çok askere ihtiyaç vardı.

Devşirme Sistemi:

Çocukların askerler tarafından ailenin rızasıyla köyden alınarak Anadolu'da bir Türk ailenin yanına yerleştirilmesi, daha sonra başkente Acemi Ocağı'nda askerlik eğitimi almasına Devşirme Sistemi denir.



Tımarlı Sipahiler:

Osmanlıların en önemli askeri kuvvetidir. Tımar sahipleri kendilerine verilen dirliğin geliri karşılığında asker yetiştirirdi. Cebelü denilen silahlı ve zırhlı asker yetiştirirdi. Barış zamanında bulunduğu yerin güvenliğini sağlar, savaş zamanında bağlı buldukları Sancakbeyi ve Beylerbeyi'nin emrinde savaşa katılırlardı.

Tımar Sisteminin Yararları:

- Toprak işlenmiş ve üretimde süreklilik sağlanmıştır.
- Hazineye yük olmadan güçlü bir ordu oluşturulmuştur.
- Merkeze uzak bölgelerde, devlet otoritesi sağlanmıştır.
- Vergi toplamak kolaylaşmıştır.

Akıncılar: Sınır boylarındaki atlı birliklerdir. Orduya öncülük etmek, düşman birlikleri hakkında istihbarat bilgileri toplamak görevleriydi.

Acemi Ocağı: Kapıkulu Ocaklarına asker yetiştiren okuldur.

Yeniçeri Ocağı: Savaş zamanında padişahın yanında yer alır, barış zamanı padişahı korurlar ve İstanbul'un güvenliğini sağlarlardı.

Cebeci Ocağı: Orduya ait silahların yapımı, bakımı ve korunmasından sorumluydu.

Topçu Ocağı: Savaş meydanında topları döken ve kullanan ocaktır.

Top Arabacıları: Topçu ocağının yaptığı topları savaş alanına taşıyan ocaktır.

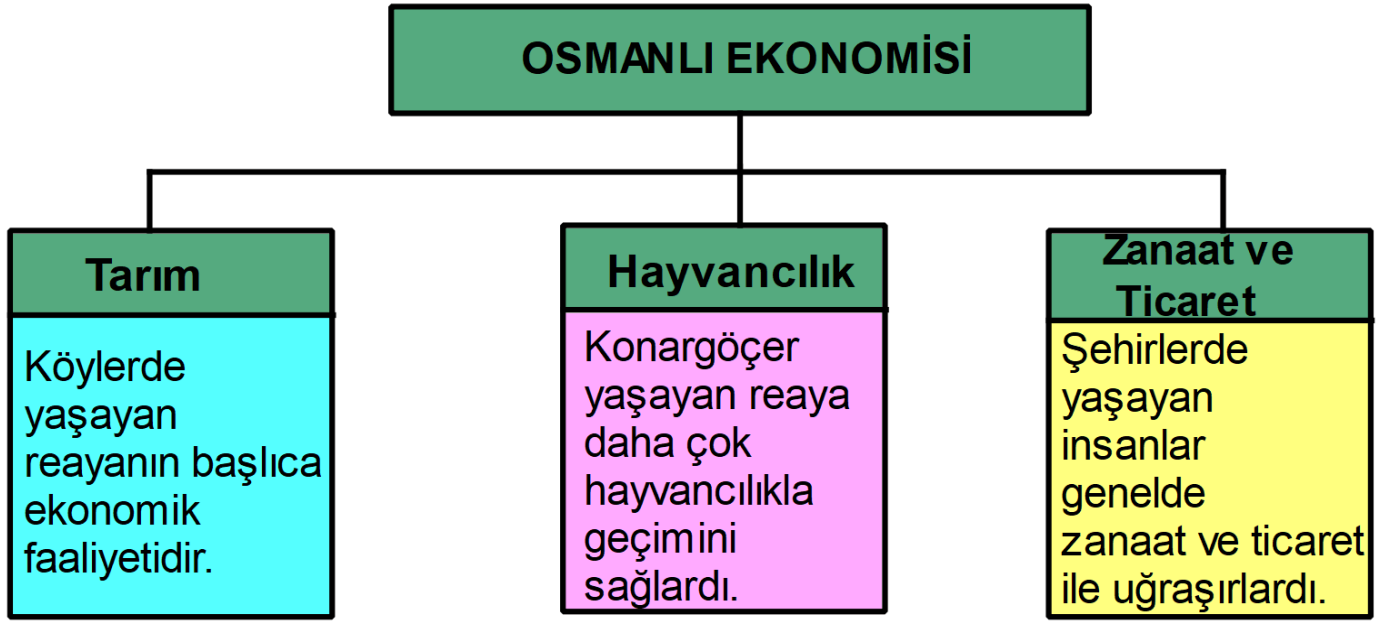
Sipahi: Osmanlı'nın ağır süvari sınıfıdır.

Silahtar: Padişah, vezir gibi devlet büyüklerinin silahlarının bakımından sorumlu kişidir.

Osmanlı Donanması (Deniz Kuvvetleri): Karesi Beyliği'nin Osmanlı'ya katılması ile Karesi Beyliği'nin donanmasından yararlanmıştı. Donanma başkomutanına Kaptan-ı Derya veya kaptan paşa denirdi. Deniz askerlerine Levent denirdi. En önemli Kaptan-ı Derya Barbaros Hayrettin Paşa'dır.

Osmanlı Toplum ve Ekonomisi:

Osmanlı Devleti'nde sınırların genişlemesiyle birlikte farklı dil, din ve kültürden milletler bir arada yaşamaya başladı. Birbirinde farklı bu milletler 19. Yüzyıla kadar barış ve huzur içinde birlikte yaşadılar. Osmanlı Devleti fethettiği yerlerde yaşayan insanların inanç ve kültürüne müdahale etmeyerek, adil bir yönetim sergilemiştir. Osmanlı Devleti'nde toplum yönetenler ve yönetilenler (reaya) diye iki kısma ayrılmıştır.



Osmanlı Devleti'nin Fetih Siyaseti

İstimalet Politikası: Osmanlı Devletinin fethettiği topraklar üzerinde ve o bölgelerin halkına karşı kalıcı hakimiyet için uyguladığı politikalara denir.

İstimalet Politikanın amacı: Fethedilen topraklardaki insanların devlete olan bağlılıklarını güçlendirmektir.

İstimâlet Siyasetinin Aşamaları:

- Fetih öncesi hazırlık
- Fetih sonrası halkın alıştırılması
- Adil yönetim anlayışı
- Halka tanınan din, dil ve kültürel özgürlükler

Gaza ve Cihat Anlayışı: Osmanlı Sultanları Ertuğrul Gazi'den itibaren gaza ve cihat anlayışına bağlı hareket ederek fetihler gerçekleştirdiler. İslam dinini korumak ve yaymak amacıyla yapılan savaş anlamına gelen gaza ve cihadı dini bir görev kabul etmişlerdir. Bu doğrultuda Anadolu'daki Müslüman Türk beylikleri yerine daha çok Bizans ve Balkanlar'daki Hristiyan devletlerle mücadele ettiler.

Ahidname: Osmanlı sultanları yeni fethedilen yerlerde halkın güvenini kazanmak için can ve mal güvenliği garantisini veren yayımladığı belgeye denir.

İSTANBUL'UN FETHİ

Sebepleri:

- Osmanlı Devleti'nin Anadolu ve Rumeli'deki toprakları arasında kopukluk olması Bizans'ın Osmanlı topraklarına saldırması
- Bizans'ın Osmanlı şehzadelerini kışkırtarak iç karışıklık çıkarması
- Bizans'ın diğer Anadolu beyliklerini Osmanlı'ya karşı kışkırtması
- Bizans'ın Avrupa devletlerini Osmanlı'ya karşı kışkırtması
- İstanbul'un kara ve deniz ticareti için önemli konumda olması
- Hz. Muhammed'in (S.A.V) İstanbul'u fethedecek olan komutanı kutlamış olması

Fetih İçin Yapılan Hazırlıklar:

- Boğazın Avrupa yakasına Rumeli (Boğazkesen) Hisarı yapıldı.
- Şahi denilen büyük toplar döktürüldü.
- 400 parçadan oluşan donanma kuruldu.
- Komşu ülkelerle anlaşma yapılarak sınır güvenliği sağlandı.
- Balkanlara ordu gönderilerek dışarıdan gelecek tehlikeliler önlendi.

Fethinin Türk Tarihi Açısından Sonuçları:

- Osmanlı Devleti'nin Anadolu ve Rumeli'deki toprakları arasındaki bütünlük sağlandı.
- Karadeniz ticaret Osmanlı Devleti'nin kontrolüne geçti.
- II. Mehmet "Fatih" ünvanını aldı.
- İstanbul Osmanlı Devleti'nin yeni "başkenti" oldu.
- Osmanlı'nın Balkanlardaki ilerleyişi kolaylaştı.
- Osmanlı Devleti "imparatorluk" haline geldi.
- Osmanlı Devleti'nin İslam dünyasındaki saygınlığı arttı.

Fethin Dünya Tarihi Açısından Sonuçları:

- Bizans (Doğu Roma) yıkıldı.
- Ortaçağ kapandı, Yeniçağ başladı.
- Topun kullanılmasıyla derebeylerin şatoları yıkıldı, feodalite zayıfladı, merkezi krallıklar güçlendi.
- Doğu ticaret yolları (İpek ve Baharat Yolu) Türklerin eline geçince Avrupalılar yeni ticaret yolları aramaya başladılar. Böylece Coğrafi keşifler başlamış oldu.
- Fetihden sonra İtalya'ya kaçan Bizanslı bilgin ve sanatçılar "Rönesans'ın" başlamasında etkili oldu.

Fatih Dönemi Denizlerde Fetihler:

Ege Adaları'nın Fethi: Limni, Midilli, Gökçeada, Eğriboz

Trabzon'un Fethi: Cenevizlilerden Amasra; Candaroğullarından Kastamonu ve Sinop; Bizans'a mensup Komnenlerden Trabzon'u (1461) aldı.

Kırım'ın Fethi: Cenevizlilerden Kırım alınarak Osmanlı Devleti'ne bağlandı. (1475) Kırım'ın fethi ile Karadeniz Türk gölü haline geldi.

Mısır'ın Fethi: (1517) Yavuz Sultan Selim

Mısır, Hindistan'dan Akdeniz'e uzanan Baharat Yolu'nun Avrupa'ya açılan kapısı durumundaydı. Ancak Portekiz bölgede etkili bir güç haline gelmişti. Hindistan'dan Mısır'a mal sevkiyatını durdurmuş, ticaretin kontrolünü Portekiz'e geçmişti. Portekiz baskısından bunalan halk, Osmanlıdan yardım istiyordu. Bu gelişmeler üzerine Yavuz Sultan Selim Mısır seferi hazırlıklarına başladı ve Memluklerle 1516'da Mercidabık ve 1517'de Ridaniye Savaşı'yla Mısır Osmanlı'ya bağlandı.

Sonuçları:

- Mısır, Suriye ve Arap Yarımadası Osmanlı'nın eline geçti.
- Hindistan'dan gelen Baharat Yolu Osmanlı'nın kontrolüne geçti.
- Kutsal emanetler İstanbul'a getirildi.
- Halifelik Osmanlı'ya geçti ve Yavuz Sultan Selim ilk Osmanlı halifesi oldu.

Rodos'un Fethi:

Akdeniz ticaretini güvenlik altına almak için Rodos'un Fethedilmesi gerekiyordu. Bu amaçla Kanuni Sultan Süleyman Döneminde 1522 yılında yapılan sefer ile Rodos fethedilmiştir.

Preveze Deniz Savaşı: (1538) Kanuni Sultan Süleyman

Sebebi: Osmanlı'nın Akdeniz'deki hâkimiyetini genişletmesinin Avrupalılara verdiği endişedir.

Savaş yapan devletler: İspanya, Venedik, Papalık, Malta.

Kıbrıs'ın Fethi: (1571) II. Selim

Sebebi: Korsanları Osmanlı gemilerine zarar vermesi

Sonuç: Kıbrıs'ın fethiyle Akdeniz Osmanlı hâkimiyetine girerek Osmanlı ticaret güvenliği sağlanmıştır.

İnebahtı Savaşı (1571) II. Selim

Sonuç: Osmanlı Devleti yenildi. Osmanlı'nın denizlerdeki ilk ve tek yenilgisidir. Sokullu Mehmet Paşa'nın sözü: "Biz sizden Kıbrıs'ı almakla kolunuzu kestik; siz ise İnebahtı'da donanmamızı yakmakla sakalımızı kestiniz. Unutmayın ki kol bir daha yerine gelmez ama sakal eskisinden gür çıkar."dedi.

Girit'in Fethi (1669): IV. Mehmet

25 yıl kuşatmadan sonra fethedildi. Yükselme döneminde fethedilemeyen tek adadır.

Duraklama döneminde fethedilmiştir.



AVRUPA'DAKİ GELİŞMELER VE OSMANLI DEVLETİ'NE ETKİLERİ

15 ve 16 yüzyıllarda Avrupalılar tarafından yeni ticaret yollarının, okyanusların ve kıtaların bulunmasına denir.

Coğrafi Keşiflerin Sebepleri:

- İpek ve Baharat Yolunun Müslümanların elinde olması
- Gemicilik bilgisinde ilerleme
- Pusulanın geliştirilmesi
- Coğrafya bilgisinin artması

Coğrafi Keşiflerin Sonuçları:

- İpek ve Baharat Yolu önemini kaybetti. Atlas Okyanusu kıyısındaki limanlar önem kazandı.
- Keşfedilen yerlerde yetişen domates, vanilya, patates, kakao gibi bitkiler Avrupa'ya taşındı.
- Hıristiyanlık yayıldı, yanlış bilgi veren din adamlarına güven azaldı.
- Soylular eski gücünü kaybetti, ticaretle uğraşan kişiler (burjuva sınıfı) zenginleşti.
- Kültür ve sanat desteklendi, Rönesans'ın doğmasına sebep oldu.

Rönesans:

Kelime olarak; "yeniden doğuş" demektir. Yeniçağda Avrupa'da edebiyat, güzel sanatlar, bilim alanındaki yeniliklere denir.

Rönesans'ın Sebepleri:

Kağıt ve matbaanın etkisiyle okuma yazmanın, bilgi ve kültürün artması

Güzel sanatlara merak saran zengin sınıfın oluşması

İstanbul'dan İtalya'ya giden bilgilerin eski Yunanca eserleri öğretmeleri

Doğa, güzel sanatlar, edebiyat ve bilimsel gelişmelere ilginin artması

Rönesans'ın Sonuçları:

- Skolastik (kilise görüşü) düşünce yıkıldı. Pozitif düşünce oluştu.
- Reform hareketleri başladı.
- Bilim ve teknikte gelişmeler hızlandı.
- Avrupa'da sanattan zevk alan bir burjuva sınıfı oluştu.
- Din adamları ve kilisenin otoritesi sarsıldı.
- Avrupa her yönden gelişti güçlendi.

Reform:

Kelime olarak: "düzeltme, yenileme demektir.

16 yüzyılda Katolik kilisesindeki bozulmalar sebebiyle dinde yapılan düzenlemelere denir.

Reform'un Nedenleri:

- Kağıt ve matbaa sebebiyle okur-yazar oranının artması
- İncilin farklı dillere çevrilmesi sonucunda din adamlarına güvenin azalması
- Kilisenin endüljans (günah çıkarma, cennetten yer satma) yetkisini kullanarak zengin olması ve halkın tepkisi
- Rönesans'la birlikte düşünce özgürlüğünün oluşması

Rönesans ilk olarak İtalya'da, Reform ise ilk defa Almanya'da başlamıştır.

Reformun Sonuçları:

- Avrupa'da mezhep birliği bozuldu. Katolik ve Ortodoks mezhepleri yanında Protestanlık (Almanya), Kalvenizm (Fransa), Anglikanizm (İngiltere) mezhepleri ortaya çıktı.
- Din adamları ve kilise güvenini kaybetti.
- Katolik kilisesi kendini yeniledi ve düzeltti.
- Eğitim-öğretim kiliseden alınarak laik eğitim sistemi kuruldu.
- Katolik kilisesinden ayrılan ülkelerde kilisenin mallarına ve topraklarına el konuldu.
- Papa ve kilisenin Avrupa ülkelerindeki krallar üzerindeki etkisi sona erdi.

Aydınlanma Çağı:

Avrupa'da insanın önemini dine göre değil, akla dayanarak açıklayan düşünce sistemidir.

Aydınlanma Bilim İnsanları: Newton, Kopernik, Galileo, Descartes, Jan Jack Russo, Mozart.

Aydınlanma çağında meydana gelen bilim, sanat ve teknolojik gelişmeler sanayi inkılabına sebep oldu.

Sanayi İnkılabı

Bilimsel ve teknolojik gelişmelerin üretimde kullanılmasına denir.

Buhar gücüyle çalışan makinelerin üretimde kullanılmasıyla Sanayi İnkılabı başladı.

Sanayi İnkılabı ilk olarak **İngiltere'de** başladı.

Sanayi İnkılabının Sonuçları:

- Pazar ve hammadde ihtiyacı sebebiyle sömürgecilik faaliyetleri başladı.
- İşçi sınıfı ortaya çıktı.
- Köyden şehre hızlı nüfus göçü başladı.
- Sanayileşemeyen ülkeler sömürüldü.
- Osmanlı devleti açık pazar haline geldi, Osmanlı esnafı çöktü.

Fransız İhtilali

Fransız İhtilalinin Sebepleri:

- Rönesans, Reform ve Aydınlanma Çağı ile özgür düşünce fikrinin yayılması
- Burjuva sınıfının söz sahibi olmaya başlaması
- Reform hareketiyle kilisenin gücünü yitirmesi
- Toplumda gelir adaletsizliği, toplumsal ve siyasi reform isteyen düşünürlerin halkı bilinçlendirmesi.
-

Fransız İhtilalinin Sonuçları:

- Fransa'da monarşi rejiminin yıkılıp yerine cumhuriyetin kurulmasına neden oldu.
- Fransız İhtilali Yeni Çağı bitiren, Yakın Çağı başlatan olay olarak kabul edildi.
- Fransız İhtilali sonucunda tüm dünyada milliyetçilik, eşitlik, özgürlük kavramları önem kazandı.

Fransız İhtilalinin Osmanlıya Etkisi:

Fransız İhtilali ile dünyaya yayılan milliyetçilik fikri, Osmanlı Devleti gibi çok uluslu olan devletleri olumsuz etkiledi. Osmanlı Devleti'ne bağlı olan bazı milletler, milliyetçilik fikrine kapılarak kendi bağımsız devletlerini kurmak istediler. Bu milletler Osmanlı Devleti'nin ekonomik ve siyasi sıkıntılarından faydalanarak isyanlar başlattılar.

Fransız İhtilali Osmanlı Devleti'ni derinden etkileyerek çok uluslu olan devleti yönetmeyi zorlaştırdı. Fransız ihtilalinden etkilenen bazı Osmanlı aydınları sayesinde demokrasi hareketleri başladı. Bu sayede 1839 Tanzimat Fermanı'na giden siyasi gelişmeler yaşandı. Sonrasında da Müslüman olmayan Osmanlı halkının devlete bağlılıklarını artırmayı amaçlayan Islahat Fermanı yayınlandı (1856).

Osmanlı Devleti'nde İslahat Hareketleri

Lale Devri (1718-1730) Yenilikleri

1718 Pasarofça Antlaşması ile başlayıp 1730 Patrona Halil İsyanı ile sona eren döneme Lale Devri denir. Lale Devri padişahı III. Ahmet, Sadrazamı Damat İbrahim Paşa'dır.

Yenilikler:

- Avrupa'ya ilk kez elçiler gönderildi.
- Fransa'ya elçi olarak gönderilen Yirmisekiz Çelebi Sait Efendi ve İbrahim Müteferrika ilk devlet matbaasını kurdular.
- Çini ve kumaş fabrikaları açıldı.
- İlk kez çiçek aşısı uygulandı.
- Arapça eserler Türkçeye çevrildi.

Lale devrinde ilk kez batı örnek alınarak ıslahat(yenilik)lar yapılmıştır.

III. Selim (1789-1807) Dönemi Yenilikleri:

- Avrupa'ya ilk kez sürekli elçiler gönderildi.
- Nizam- Cedit adıyla yeni bir ordu kuruldu.
- Mühendishane-i Berri Hümayun (Kara Mühendishanesi) kuruldu.
- Yerli malı kullanması özendirildi.

II. Mahmut (1808-1839) Dönemi Yenilikleri:

- Yeniçeri Ocağı'nı kaldırılmıştır. Bu olaya Vaka-i Hayriye (Hayırlı olay) denir.
- Asakir-i Mansure-i Muhammediye ordusu kurulmuştur.
- Takvimi Vekayi adlı ilk resmi gazete çıkarıldı.
- Askeri amaçlı ilk nüfus sayımı yapıldı.
- İlköğretim zorunlu hale getirildi.

Tanzimat Dönemi (1839-1876):

Tarihimizde Tanzimat Fermanı ile başlayıp I. Meşrutiyet'in ilanına kadar süren döneme Tanzimat Dönemi denir. Tanzimat Fermanı ile Osmanlı tarihinde yeni bir devir başlamıştır. Tanzimat ile devletin siyasi, sosyal, askerî ve kültürel alanlarda kötüye gidişini önlemek amacıyla daha geniş kapsamlı yenilikler yapılmıştır. Tanzimat Fermanı'na 3 Kasım 1839'da Gülhane Parkı'nda halka okunduğu için "Gülhane Hatt-ı Hümayun'u" da denir.

Islahat Fermanı:

1856 yılında Islahat Fermanı ilan edilmiştir. Bu fermanla yabancı devletlerin ülkenin iç işlerine karışmasını önlemek ve azınlıkların devlete bağlılıklarını kuvvetlendirmek amaçlanmıştır.

Tanzimat Sonrası Ekonomik Alandaki Değişimler: Tanzimat sonrasında Osmanlı Devleti'nde birçok alanda olduğu gibi ekonomik alanda da değişimler yaşanmıştır. Özellikle 1838'de imzalanan Balta Limanı Ticaret Anlaşması ile yabancıların serbestçe ticaret yapabilmelerine imkân sağlanmıştır. Bunun sonucu yabancı sermaye yatırımları Osmanlı ekonomisini olumsuz etkilemiştir.

1881 yılında Osmanlı Devleti'nin dış borçlarını ödeyememesi üzerine Duyun-u Umumiye İdaresi (Genel Borçlar) kurulmuştur.

Memleket sandıkları 1883'te aynı amaçlar doğrultusunda "Menafi Sandıkları"na dönüştürülmüştür. 15 Ağustos 1888'de Menafi Sandıkları'nın yerine Ziraat Bankası resmen kurulmuş, o tarihte faaliyette bulunan Menafi Sandıkları da banka şubelerine dönüştürülerek faaliyete başlamıştır. 1888'de Ziraat Bankası kurulmuştur.

Abdülmecit (1839-1860) Dönemi Yenilikleri:

- 1840'ta Posta Nezareti(Bakanlık) kuruldu, ilk postaneler açıldı.
- 1851 yılında ulaşımı düzenli hale getirmek için Şirket-i Hayriye (vapur işletme şirketi) kuruldu.
- 1854 yılında telgraf kullanıldı.
- 1856 yılında ilk demiryolu İzmir-Aydın hattına yapıldı.

II. Abdülhamit (1876-1909) Dönemi Yenilikleri:

- Ziraat Bankası kuruldu.
- Darülaceze kuruldu.

Seyyahların Gözüyle Osmanlı

Seyahatname: Seyyahın gezip gördüğü yerleri yazdığı metne denir.

Seyyah: Gezip görmeyi kendisine iş edinen kimseye denir. En önemlisi seyyah Evliya Çelebi; en önemli seyahatname Evliya Çelebi Seyahatnamesidir.

Türk aile yapısı, Osmanlı topraklarında dolaşan seyyahların dikkatini çekmiştir. Osmanlı aile yapısının çok sağlam olduğunu yazan seyyahlar, yaşlılar ve çocuklar arasında yaşanan sevgi ve şefkati özellikle vurgulamışlardır.

Osmanlı Sanatları:

Çini: Osmanlıca kökenli bir sözcük olan "çini" sırlı kap anlamına gelmektedir. Osmanlılar çini sözcüğünü kilden yapılan her türlü kap için kullanmıştır. Çin kelimesinden türetilmiş, porselen sanatını dünyaya tanıtan Çinlilere izafeten verilmiş bir isimdir.

Çini, toprağın pişirildikten sonra şekil verilip tabak, vazo ve sürahi gibi eşyalar üretilmesine dayalı bir el sanatıdır. Fayans, porselen, tabak gibi eşyaların süslenmesinde kullanılan bir yüzü sır, renkli dekor ve motiflerle işlenmiş eşyalara çini denir.

Osmanlı Devleti'nde çini iç ve dış mimari süslemesinde yaygın olarak kullanılmıştır.

Ebru: Ebru, Türkistan'da ortaya çıkıp oradan İpek Yolu ile dünyaya yayıldığı düşünülen bir sanat dalıdır. Ebru sanatı Türk medeniyeti tarafından benimsenmiş, hat sanatı ile ilerlemiştir.

Ebru kıvamlı suyun üzerine gül dalı ve at kılından mamul fırçalar yardımıyla sığır ödü ilave edilerek ayarlanmış, suda erimez boyaların yüzeye serpilip kâğıda alınmasıyla oluşan kâğıt bezeme (süsleme) sanatıdır.

Hat: Güzel yazı yazma ve süsleme sanatıdır. Bu işi yapanlara da hattat denir. Osmanlı'nın meşhur hattatları; Şeyh Hamdullah, Ahmet Karahisarî, Hafız Osman, Dedezade gibi isimlerdir.

ETKİNLİKLER

A. Aşağıdaki boş bırakılan yerlere tabloda bulunan uygun kelimeleri yazınız.

Çimpe Kalesi , Kaptan-ı Derya, İngiltere, Orhan Gazi, Acemi Ocağı, Devşirme sistemi,

İstimâlet politikası, Rodos, Millet sistemi, Gazi, Kahraman, Rumeli Hisarı,

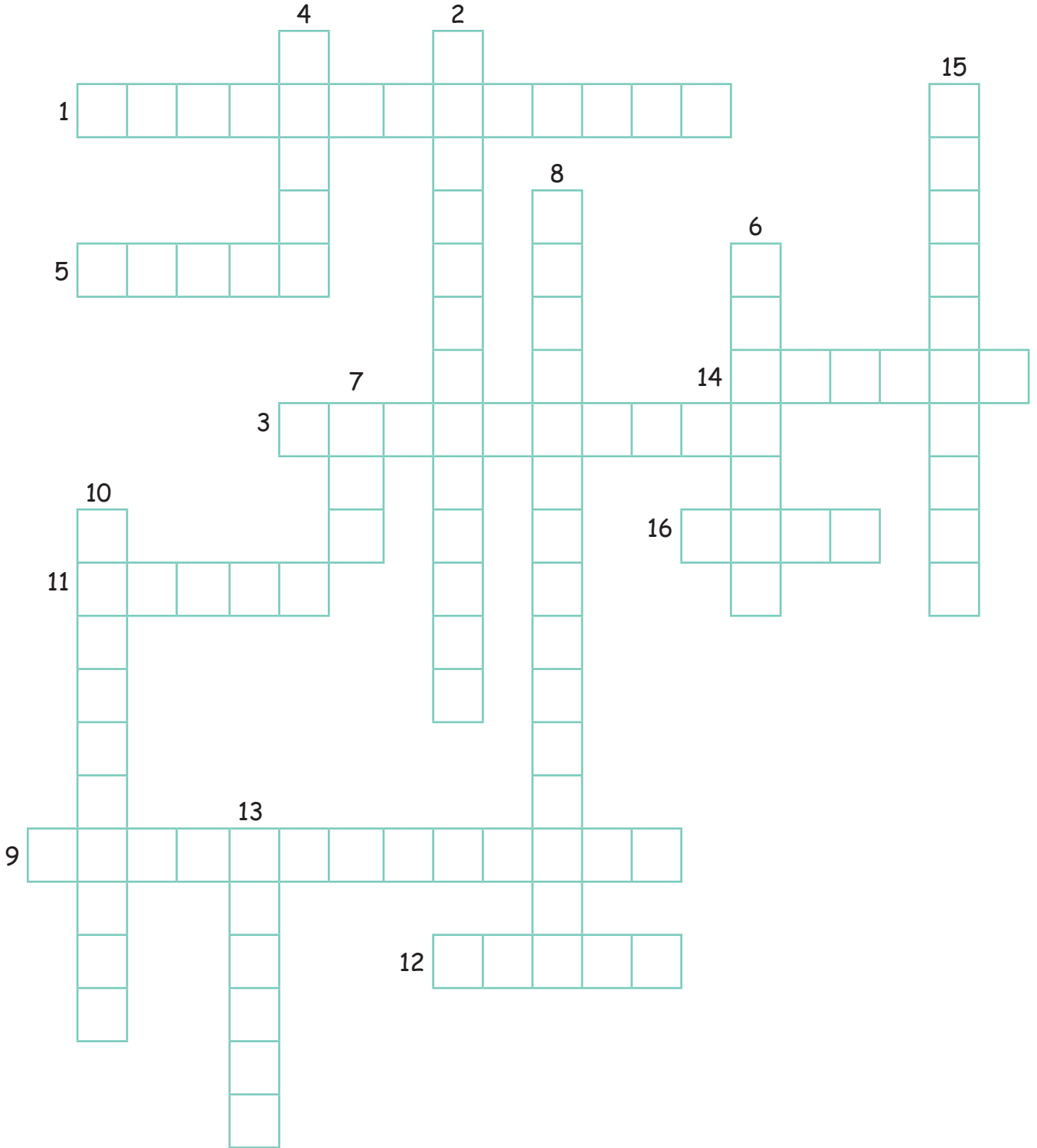
Yavuz Sultan Selim, Reform, Cebeciler, Gaza, Preveze Deniz Savaşı

1., müsamaha ve tolerans göstererek fethedilen yerlerdeki gayrimüslim (Müslüman olmayan) halkı Osmanlı yönetimine ısındırmak anlamındadır.
2. Osmanlı Devleti, hâkimiyeti altında bulunan toplulukları inançlarına göre örgütleyip yönetmiştir. Osmanlı Devleti'nin kurduğu bu sisteme denilmiştir.
3. II. Mehmet, İstanbul'a deniz yoluyla yardım gelmesini engellemek için Boğaz'a yaptırdı.
4. "Ege Denizi'nden Akdeniz'e çıkışta önemli bir konuma sahip olan, Hristiyan Sen Jan şövalyelerinin elindeydi. Akdeniz'de fetihler yapabilmek için bu adanın mutlaka alınması gerekiyordu." Diyen Kanuni Sultan Süleyman, çok geçmeden adayı fethederek Akdeniz'in daha güvenli hale gelmesini sağladı.
5. Divan Teşkilatı ilk kezdöneminde kurulmuştur.
6. Devşirme sistemi ile gelen çocukların alındığı ilk yer.....dır.
7. Osmanlı Devletinin Rumeli'deki ilk toprağıdir.
8. Osmanlı Devleti'nde deniz kuvvetleri komutanınadenir.
9. Sanayi inkılabı ilk olarak başlamıştır.
10. 16.yüzyılda Avrupa ülkelerinde Hristiyanlığın Katolik mezhebinde meydana gelen dini düzenleme ve yeniliklere denir
11. İslam dinini korumak ve yaymak amacıyla yapılan savaşadenir.
12. Kapıkulu Ocakları içinde görev yapan silah yapımı ve onarımından sorumludurlar.
13. sonucunda Akdeniz, bir Türk golü haline geldi ayrıca Akdeniz tamamıyla Osmanlı Devleti kontrolüne girdi.
14. Osmanlı devleti'nin ilk halifesi.....dır

B. Okuduğunuz cümlenin doğru olduğunu düşünüyorsanız D, yanlış olduğunu düşünüyorsanız Y harfini işaretleyiniz.

1. (.....) İstimalet Politikası; Osmanlı Devleti'nin uygulamış olduğu hoşgörü politikasıdır.
2. (.....) Şeyhülislam; divan üyelerindedir.
3. (.....) Osmanoğulları Beyliği, Karesioğulları Beyliğini alarak ilk kez bir donanmaya sahip oldu.
4. (.....) Osmanoğulları Beyliği'nin kısa sürede büyümesinde jeopolitik konumu etkili olmuştur.
5. (.....) Osmanlı Devleti ilk fetihlerini doğu yönünde Türk Beylikleri üzerine yapmıştır.
6. (.....) Osmanlı Devleti'nin yaptığı fetihlerin temelinde “ gaza ve cihat” anlayışı vardır.
7. (.....) Osmanlı Devleti dilleri, dinleri, ırkları farklı olan milletleri başarısız bir şekilde yönetmiştir.
8. (.....) Osmanlı Devleti Balkanlarda kalan toprakları için “Rumeli” ismini vermiştir.
9. (.....) Osmanlı Devleti'nde devlet işleri Divan'da görüşülürdü.
- 10.(.....) Reform hareketleri ilk olarak İtalya'da başladı.
- 11.(.....) Coğrafi keşifler sonuçları itibariyle Osmanlı Devleti'ni olumlu yönde etkilemiştir.
- 12.(.....) Yıldırım Beyazıd'ın oğullarından Çelebi Mehmet Fetret devrine son verdi.
- 13.(.....) III.Selim Kabakçı Mustafa isyanıyla tahtan indirilmiştir.
- 14.(.....) Fransız İhtilal'i ile Yeni Çağ'ın kapanmış Yakın Çağ başlamıştır.
- 15.(.....) Aydınlanma Çağı'nda meydana gelen bilim ve teknolojiadaki gelişmeler Sanayi İnkılabı'nın temelini oluşturmuştur.

C. Aşağıdaki soruları cevaplayarak bulmacadaki uygun yerlere dolduralım.



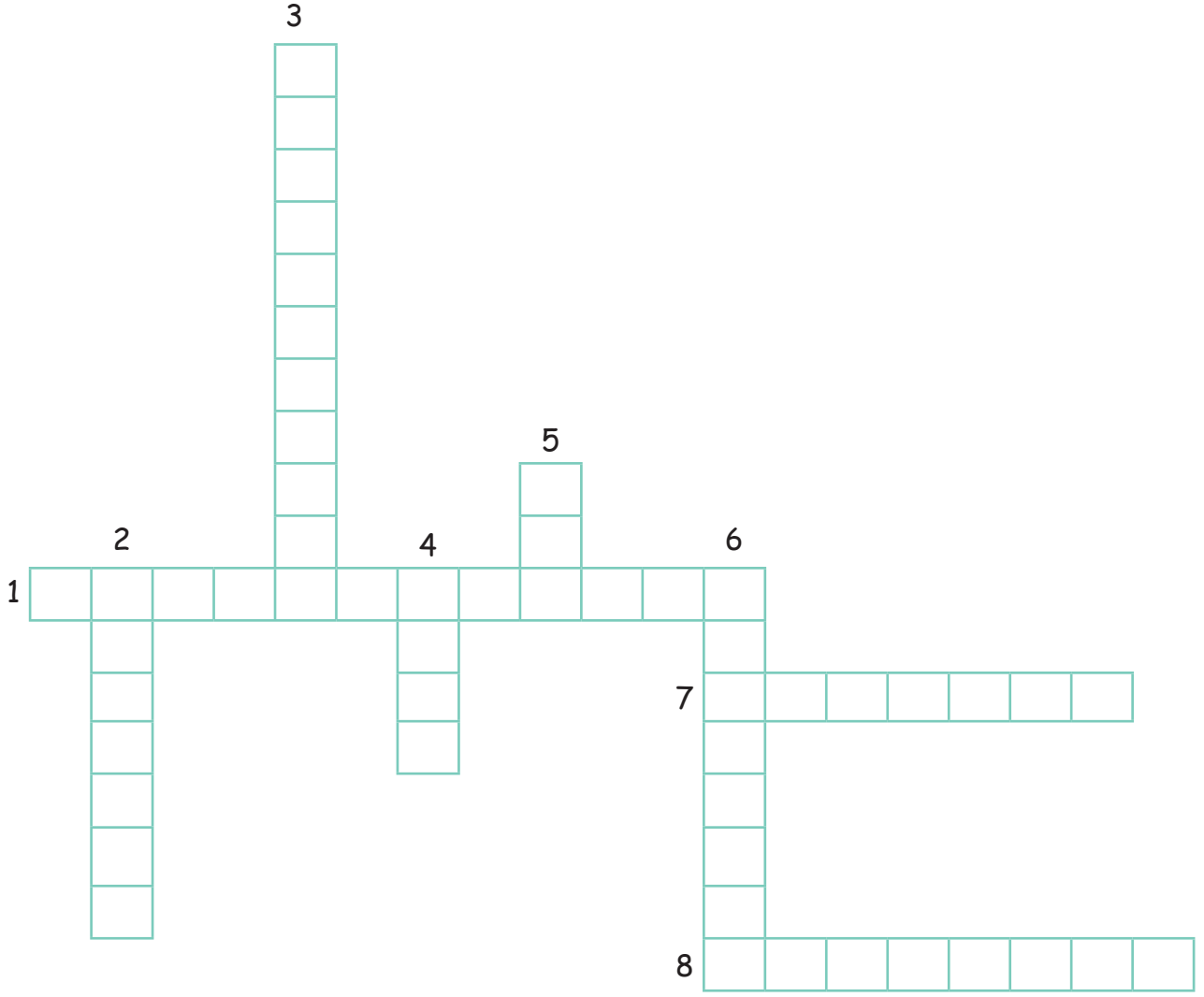
YUKARIDAN AŞAĞIYA

- 2- Osmanlı Devleti'nde devlet işlerinin görüşülüp karara bağlandığı yer.
- 4- Osmanlı Devleti'nde yönetici ve askeri sınıf dışında kalan sınıf.
- 6- Türkiye Selçukluların Moğallarla 1243 yılında yapılan bu savaşı kaybedip yıkılış sürecine girdi.
- 7- Osmanlı Devleti'nin kuruluş döneminde büyük bir siyasi güç olmasında yardımcı olan esnaf ve zanaatkarlar birliği.
- 8- 15.yy da Avrupalıların özellikle pusulanın icadından sonra doğunun zenginliklerine denizden daha kısa yollarla ulaşmak amacıyla başlattıkları keşif hareketi.
- 10- Osman Bey zamanında Bizans ile yapılan ilk savaş.
- 13- Rönesans(Yeniden Doğuş) ilk olarak bu ülkede başlamıştır.
- 15- Padişah olmadığı zaman orduya komutanlık eden,padişahın mührünü taşıyan ,padişahтан sonra en yetkili kişi.

SAĞDAN SOLA

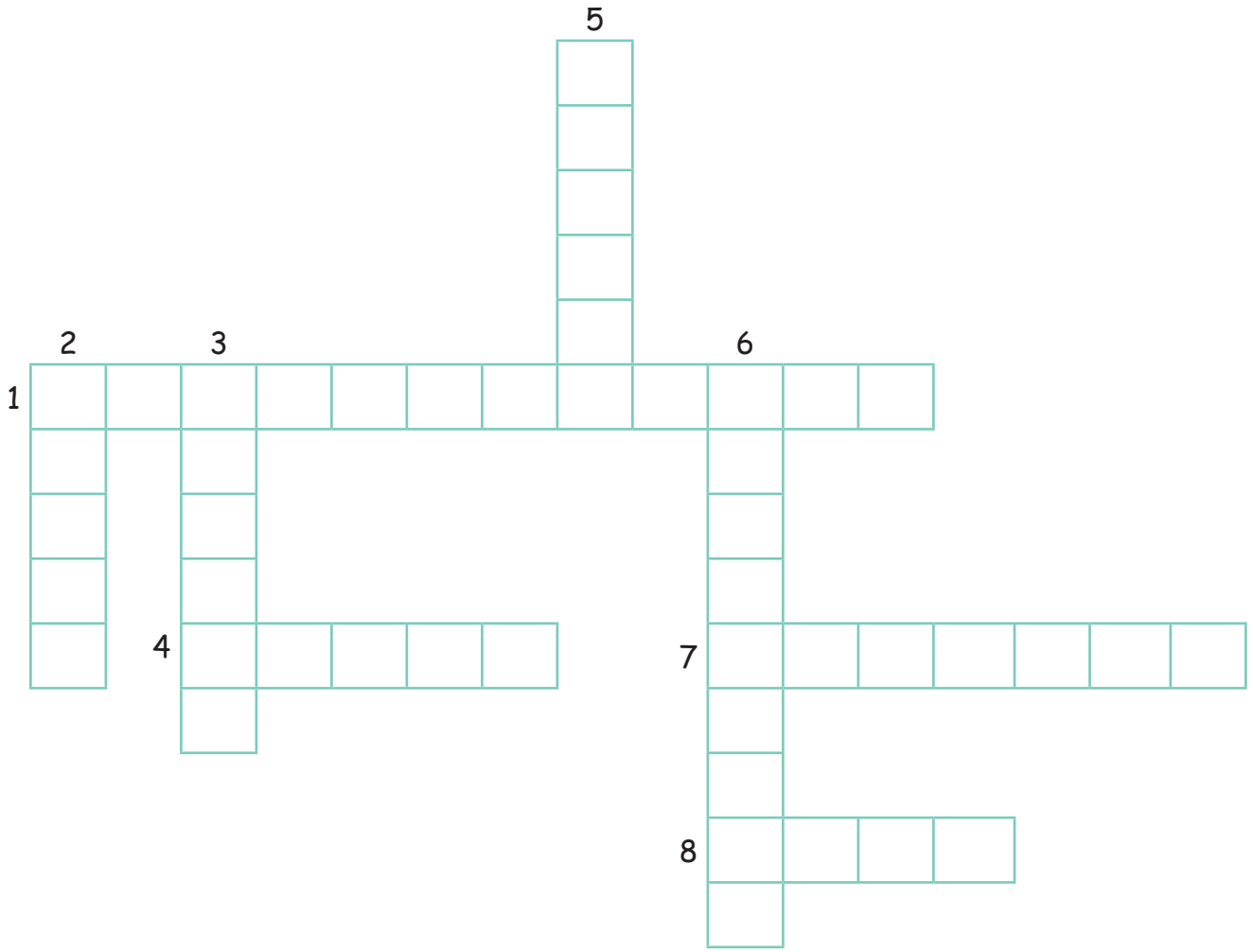
- 1-Osmanlı Devleti 'nin ülkede yaşayan toplulukları din ya da mezhep esasına göre örgütlenerek yönetme biçimi.
- 2-II.Abdülhamit döneminde kimsesiz çocuklar,evsiz,hasta,engelli ve yaşlıların barınması için açılan kuruluştur.
- 5- Padişahın mührü.
- 9- Fransız İhtilali'nden sonra ortaya çıkan düşünce hareketidir.
- 11- Osmanlı Devleti'nin kurucusudur.
- 12- Osman Bey'in ölümünden sonra tahta geçen Orhan Bey tarafından fethedilip başkent yapılan şehir.
- 14- Gezip gördüklerini insanlara anlatan kimse. Gezgin.
- 16- Osmanlı Devleti'nin bağlı olduğu boyun adı.

D. Aşağıdaki soruları cevaplayarak bulmacadaki uygun yerlere dolduralım.

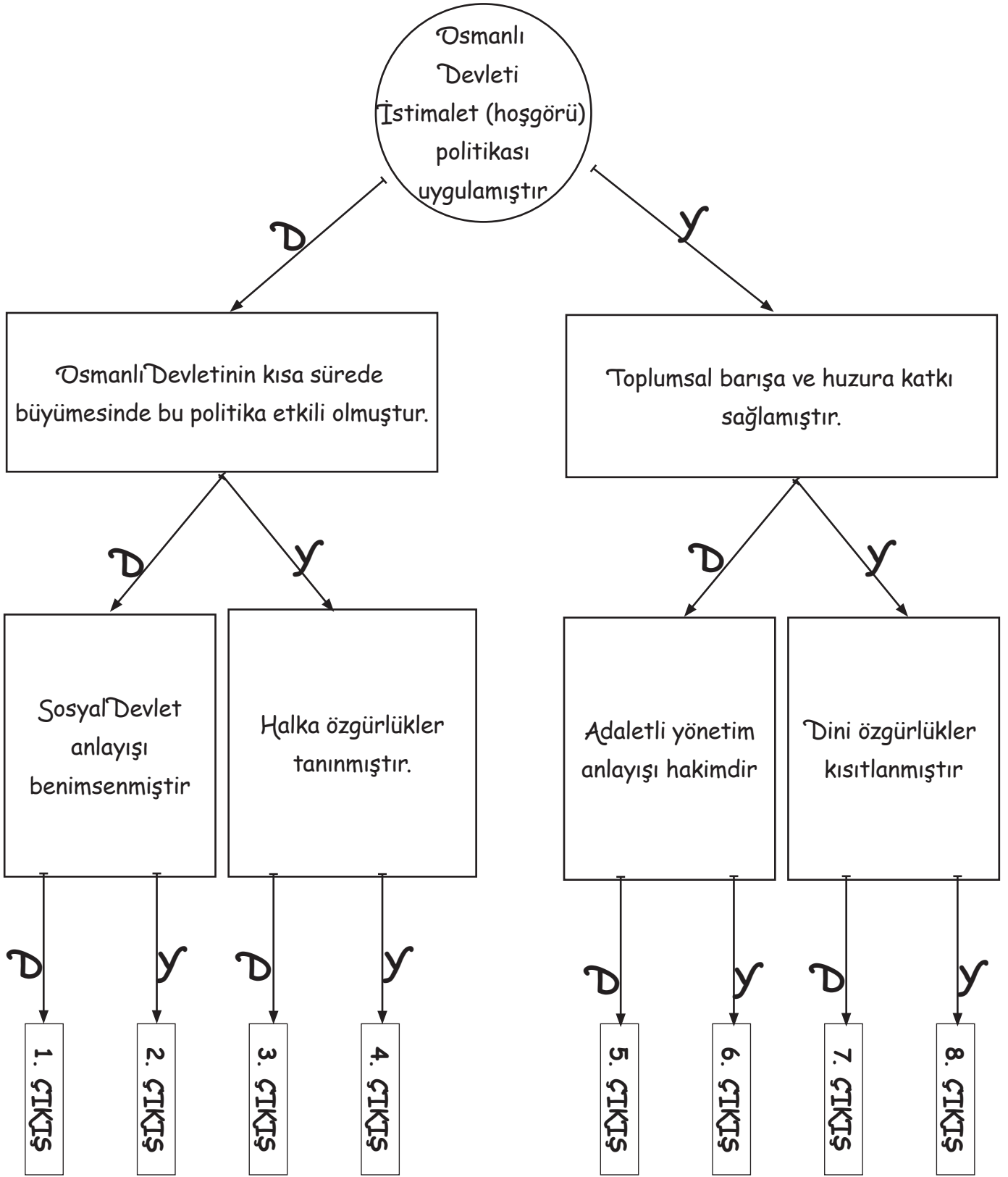


1. Reform hareketlerini başlatan kişi.
2. Preveze Deniz zaferi ile tamamen Osmanlı hakimiyetine giren deniz.
3. Osmanlı Devleti'nin Rümelideki ilk toprağı.
4. Lale devrinde yetiştirilen çiçek.
5. Güzel yazı yazma sanatı.
6. 15 ve 16 yy'da Avrupa'da Edebiyat, sanat, bilim ve düşünce alanında meydana gelen gelişmelere denir.
7. padişahın emirlerine mühür basar.
8. Padişahıtan sonra en önemli devlet adamı.

E. Aşağıdaki soruları cevaplayarak bulmacadaki uygun yerlere dolduralım.



1. Ümit burnunu Keşfetti.
2. Padişahın emri/izin belgesi
3. Avrupa'da din alanında yaşanan gelişme
4. Ege kıyılarının ticaretin güvenliği için 1522 yılında Kanuni Sultan Süleyman döneminde fethedilen adanın ismi.
5. Osmanlı Devleti'nin Balkanlardaki topraklarına verdikleri isim.
6. Osmanlı Devleti'nin İskan ve hoşgörü politikasına verilen ad.
7. El yazması eserleri süslemek için yapılan resimleme sanatı.
8. Özel karışımly suyun içine boya serptirilmesiyle yapılan bir süsleme sanatı



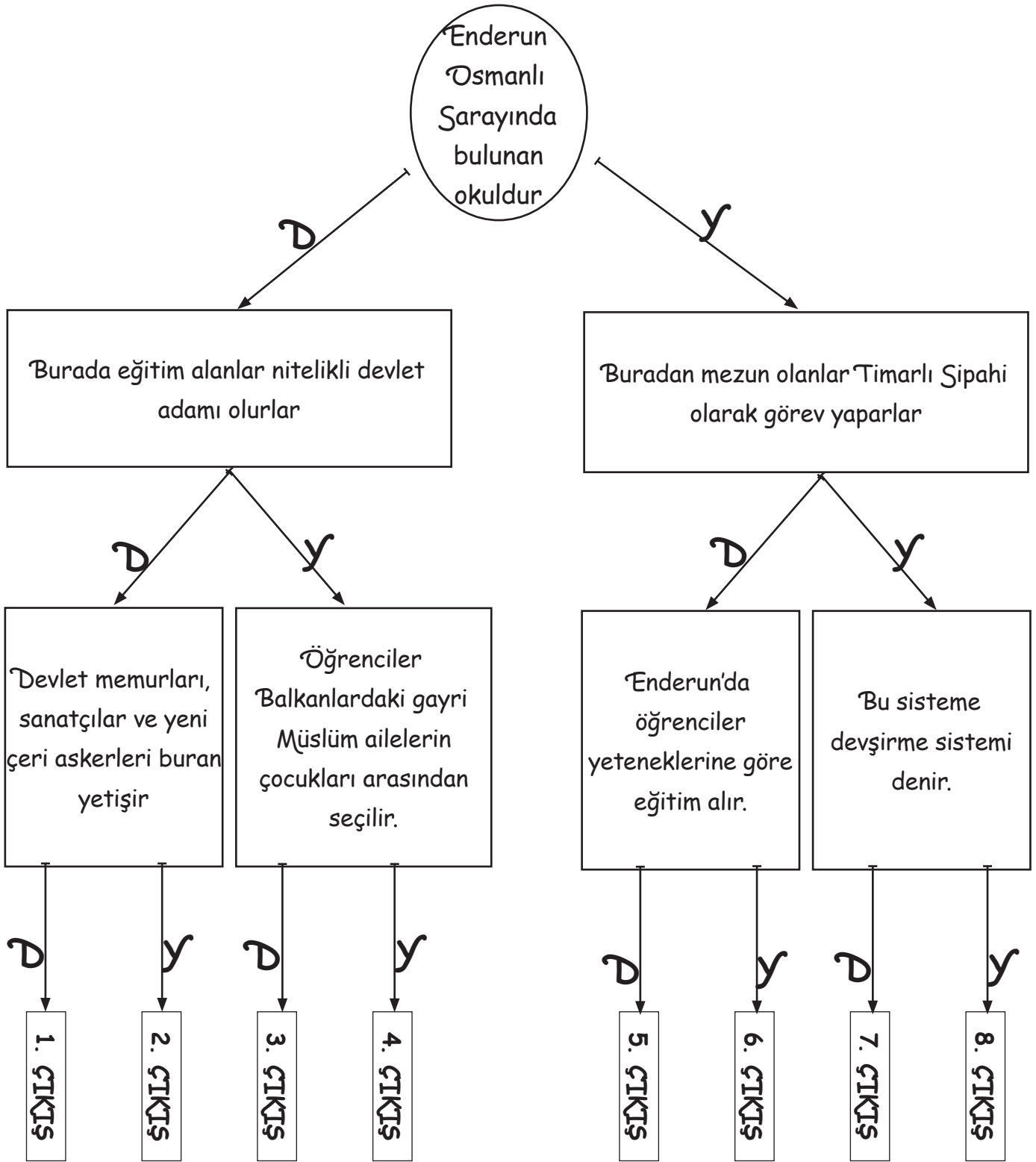
F. Yukarıda bilgilere göre İlk bilgiden başlayarak doğru ifadeleri takip ettiğinizde kaçınıcı çıkıştan çıkarsınız?

A) 3. Çıkış

B) 6. Çıkış

C) 7. Çıkış

D) 1. Çıkış



Ç) Kültür ve Miras konusu ile ilgili yukarıda verilen ifadelerin bazıları doğru bazıları yanlıştır. İlk bilgiden başlayarak doğru ifadeleri takip ettiğinizde doğru gidiş yolu aşağıdaki şıklardan hangisinde doğru sıralanmıştır?

- A) Y - D - Y - 7. Çıkış
- B) D - D - D - 1. Çıkış
- C) D - Y - Y - 4. Çıkış
- D) Y - Y - D - 6. Çıkış

Osmanlı Devleti sınırları içinde
Bizans imparatorluğuna ait bir toprak olması
Osmanlı topraklarının bütünlüğüne zarar veriyordu bu yüzden
İstanbul 1453 yılın da Fatih Sultan Mehmet tarafından
fethedilmiştir.

D

Y

Hız Muhammed'in İstanbul'un alınması
ile ilgili söylediği hadis İstanbul'un
fethedilmesinde önemli bir nedendir.

Bizanslılar, Osmanlı ordusunun İstanbul
Boğazı üzerinden Rumeli'ye geçişlerini
engelliyorlardı.

D

Y

D

Y

İstanbul fethedilip
Osmanlı devletinin
başkenti yapıldı.

İstanbul'un fethiyle İlk
Çağ sona erdi, Orta Çağ
başladı.

Fatih Sultan
Mehmet İstanbul'un
fethinden sonra
Fatih ünvanını
almıştır.

Fetihle birlikte
Osmanlı devleti
Yükselme Dönemi
bitti, Duraklama
Dönemi başladı.

D

Y

D

Y

D

Y

D

Y

1. ÇIKIŞ

2. ÇIKIŞ

3. ÇIKIŞ

4. ÇIKIŞ

5. ÇIKIŞ

6. ÇIKIŞ

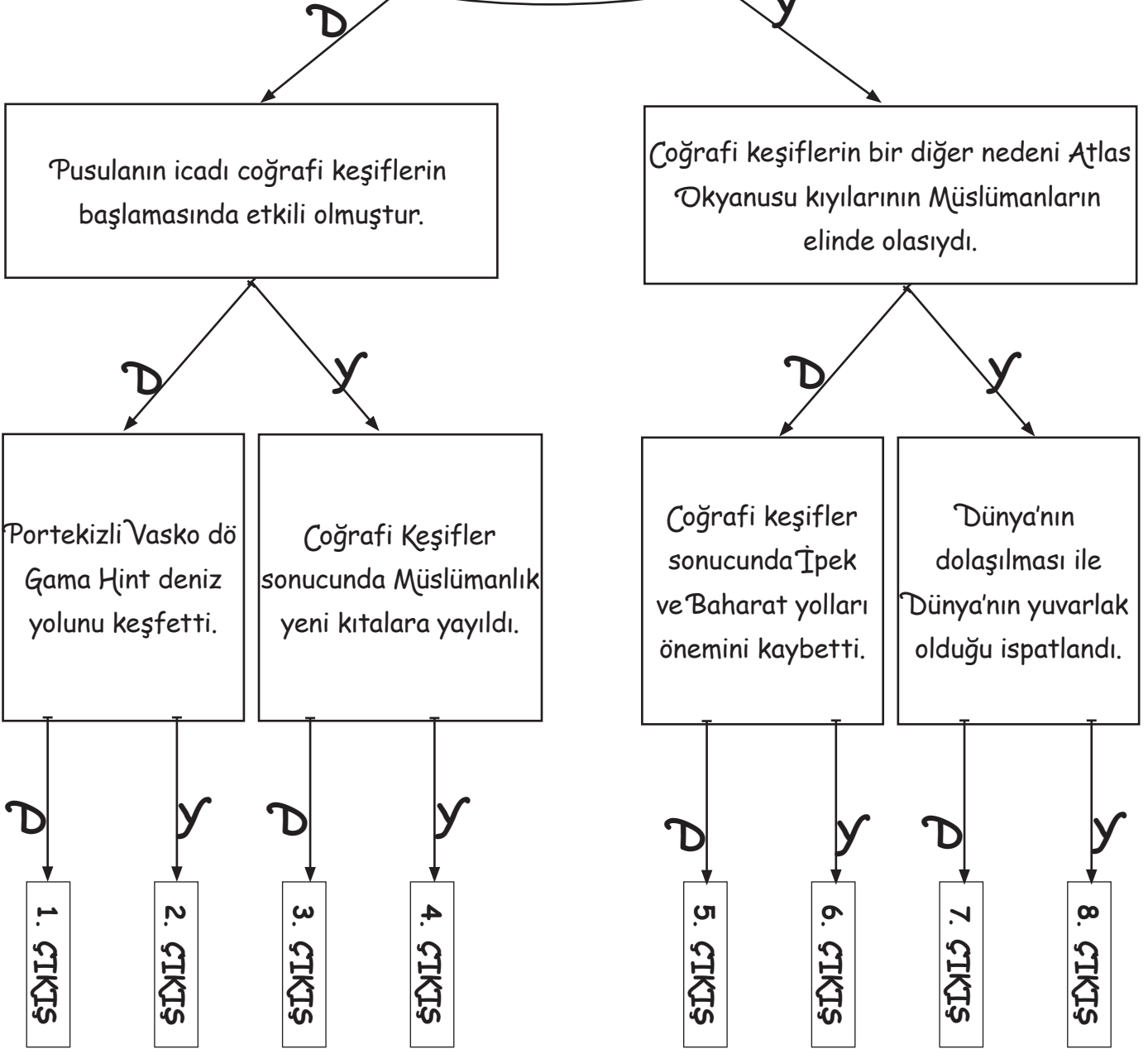
7. ÇIKIŞ

8. ÇIKIŞ

H) İstanbul'un fethiyle ilgili tanılayıcı dallanmış ağaçtaki ifadelerin bazıları doğru bazıları yanlıştır. İlk sorudan başlayarak soruların doğru ya da yanlış olduğuna karar vererek yönlendirici okları takip ediniz. Son olarak ulaştığınız çıkışı aşağıdaki boşluğa yazınız ve unutmayınız ki sadece bir çıkıştan çıkma hakkınız vardır. Başarılar...

CEVAP:.....

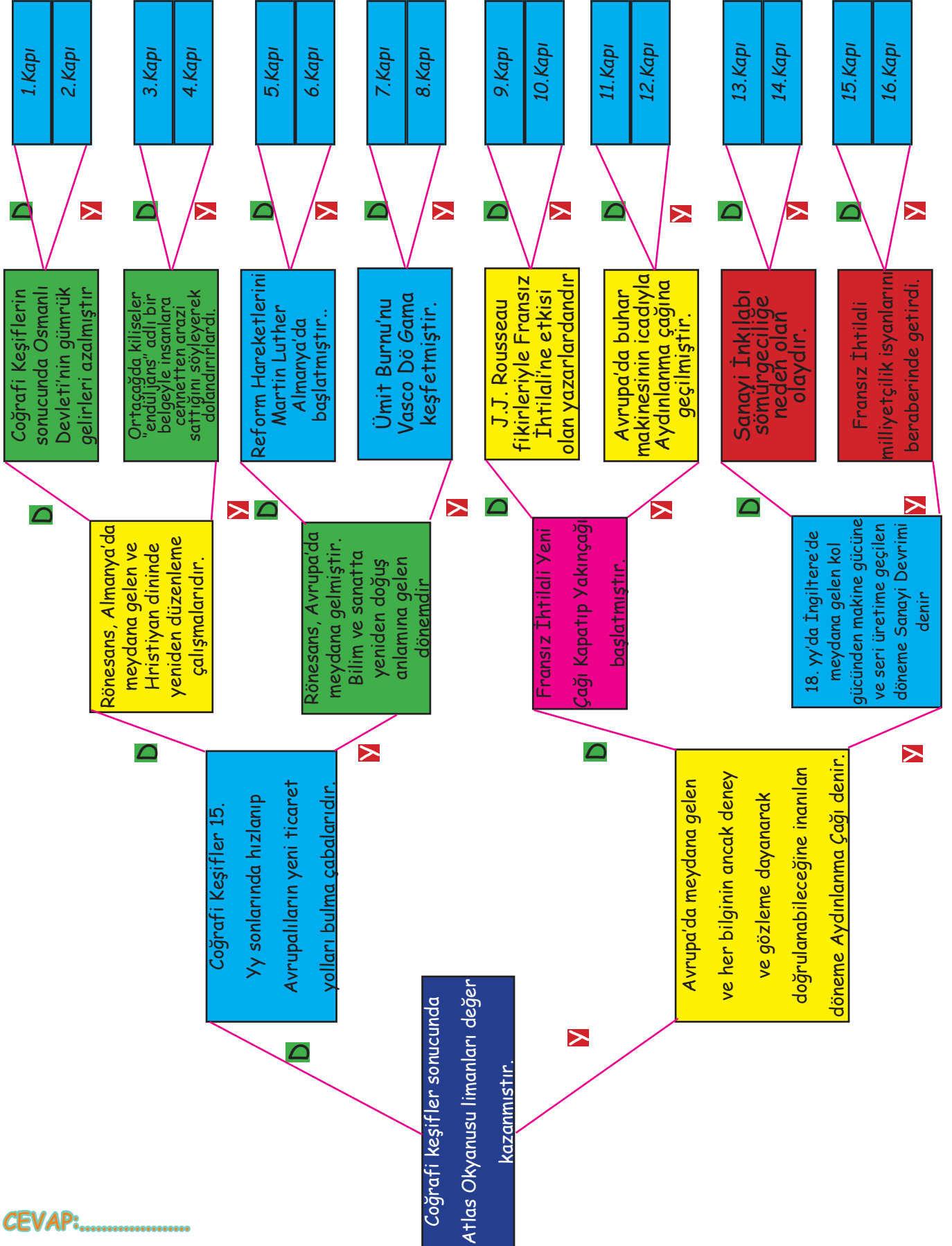
15. ve 16 yy da Avrupa
'da ortaya çıkan ve dünyayı tanıma
ve kaynaklarından daha fazla yararlanmayı
amaçlayan hareketin genel adına Coğrafi
Keşifler denir.



T) Coğrafi keşiflerle ilgili tanılayıcı dallanmış ağaçtaki ifadelerin bazıları doğru bazıları yanlıştır. İlk sorudan başlayarak soruların doğru ya da yanlış olduğuna karar vererek yönlendirici okları takip ediniz. Son olarak ulaştığınız çıkışı aşağıdaki boşluğa yazınız ve unutmayınız ki sadece bir çıkıştan çıkma hakkınız vardır.

CEVAP:.....

İ) Birinci kutudan başlayınız. Okuduğunuz cümlenin doğru olduğunu düşünüyorsanız **D**, yanlış olduğunu düşünüyorsanız **Y** harfini işaretleyiniz. Bu şekilde okları takip ederek kapılardan birinden çıkınız. Çıktığınız kapı sayısını aşağıdaki boşluğa yazınız.



1. Tarih 1281'i gösterdiğinde Ertuğrul Bey vefat etmişti. Yerine onu örnek alan oğlu Osman Bey geçmişti. Osman Bey tıpkı babası gibi seferlerini gayrimüslim olan Bizans üzerine yapmak istiyordu. Çünkü Osman Bey'in bu düşüncesi İslam inancında kutsal olarak kabul ediliyordu. Bundan dolayı bu seferlere Türk ve Müslüman beyler de destek veriyor hatta önemli Türk komutanlar gönüllü olarak bizzat katılıyorlardı.

Yukarıda ki paragrafta Osmanlı Devleti'nin siyasi bir güç olarak ortaya çıkmasında etkili olan hangi unsurdan bahsedilmiştir?

- A) İskan Politikası
- B) Gaza ve cihat anlayışı
- C) İstimalet (hoşgörü) Politikası
- D) Devşirme sistemi

2. • Osman Bey Bizanslılarla Koyunhisar Savaşı'nı yaptı.
• I. Murat, Sazlıdere galibiyeti ile Edirne'yi Bizanslılardan aldı.
• Fatih Sultan Mehmet 1453'te İstanbul'u fethederek Bizans'a son verdi.

Yukarıdaki bilgilerden çıkarılabilecek en kesin yargı aşağıdakilerden hangisidir?

- A) Osmanlı Devleti fetihlerini doğuya çevirmiştir.
- B) Osmanlı Devleti'nin en güçlü padişahı Fatih Sultan Mehmet'tir.
- C) Osmanlı Devleti Fetihlerini gayrimüslim devletler üzerinde yoğunlaştırmıştır.
- D) Osmanlı Devleti istimalet (hoşgörü) politikasına önem vermiştir.

3. Osmanlı Devletinde ekonomi daha çok tarıma dayanıyordu. Bunun yanında şehirlerde esnaf ve zanaatkarların bağlı bulunduğu localar vardı. Bu localar tıpkı Selçuklu Devleti'nde olan Ahi teşkilatı gibiydi. Esnaf localalarının varlığı 18-19. Yüzyıllarda Avrupa'da meydana gelen?..... etkisiyle önemini yitirmeye başladı. El tezgahında dokuma yapan küçük esnaf lar fabrikalarla rekabet edemeyerek kepenk kapatmak zorunda kaldı. Bu da Osmanlı Ekonomisini olumsuz etkiledi.

Paragrafta soru işareti (?) ile boş bırakılan kısma hangisi getirilirse doğru olur?

- A) Sanayi İnkılabı
- B) Fransız İhtilali
- C) Reform Hareketleri
- D) Coğrafi Keşifler

4. Tezhip, hat, ebru, minyatür ve çinicilik gibi bazı sanat dalları Osmanlı Devleti'nde gelişmiştir. Buna göre "Güzel yazı yazma sanatı" olan sanat türü aşağıdakilerden hangisidir.

- A) Hat
- B) Ebru
- C) Çinicilik
- D) Minyatür

5. Osmanlı Devleti'nde yapılan Külliyelerde (içinde Hamam, cami, medrese bulunduran yapı, bina) inşaat alanına ilk olarak hamam yapılırdı. Diğer binalar hamam bittikten sonra yapılmaya başlardı.

Buna göre;

- I. Osmanlı kültüründe temizliğe önem verilirdi.
- II. Osmanlı Devleti'nde külliye savunma amaçlı yapılan yapılardandır.
- III. Osmanlı Devleti hamam kültürünü Avrupalılardan öğrenmiştir.

Hangisi ya da hangileri doğrudur?

- | | |
|-------------|---------------|
| A) Yalnız I | B) Yalnız II |
| C) I ve III | D) I, II, III |

6. Aşağıdaki şehirlerden hangisi Osmanlı Devleti'ne Başkentlik yapmamıştır.

- A) İstanbul
- B) Konya
- C) Bursa
- D) Edirne

7. Ege kıyılarının ticaret güvenliğini sağlamak için 1522 yılında Kanunui Sultan Süleyman döneminde fethedilen adı hangisidir.

- A) Kıbrıs
- B) Sicilya
- C) Meis
- D) Rodos

8. Yavuz Sultan Selim 1516 yılında Mercidabık ve 1517 yılında Ridaniye seferleri sonucunda Memlüklü devletine son vererek , Memlüklülerin elinde olan Halifelik makamı da Osmanlı hanedanına geçti. Dolayısıyla Yavuz sultan Selim ile birlikte artık Osmanlı padişahları padişahlık makamının yanında tüm müslümanların da Halifesi makamında oldular.

Bu bilgiler göre aşağıdaki Hangi padişah Halife ünvanını sahiptir.

- A) Osman Gazi
- B) Fatih Sultan Mehmet
- C) II. Abdulhamit
- D) Yıldırım Beyazıt

9. xv ve xvi yüzyıllarda Avrupa'da meydana gelen Edebiyat, Kültür, sanatsal, bilim ve düşünce alanındaki yenilik ve değişimlerin yaşandığı ve yeniden doğuş anlamına da gelen bu döneme denir.

Yukarıdaki boş bırakılan yere aşağıdakilerden hangisi gelmelidir?

- A) Reform
- B) Fransız İhtilali
- C) Coğrafi Keşifler
- D) Rönesans

10. Osmanlı Devletinde devletin tüm gelir ve giderleri hesabını tutan ve bugünkü maliye bakanı statüsünde olan devlet görevlisi kimdir?

- A) Deftardar
- B) Nişancı
- C) Reisülkitap
- D) Vezir

11. Avrupa'da meydana gelen gelişmelerden hangisi İpek ve Baharat Ticaret yollarının önemini kaybetmesine neden olmuştur.

- A) Aydınlanma Çağı
- B) Coğrafi Keşifler
- C) Sanayi İnkabı
- D) Reform

12. Aşağıdaki fetihlerden hangisi Karadeniz Ticaret yollarının güvenliği ni denetim altına alındığı sağlamış olabilir?

- A) Kıbrıs
- B) Girit
- C) Kırım
- D) Rodos

13. Osmanlı Devleti Fethetiği topraklar üzerine sosyal, kültürel ve ekonomik amaçları doğrultusunda kurumlar inşaa etmiştir. Buna göre aşağıdakilerden hangisi Tücarların ücretsiz konaklanması için inşaa ettikleri bir kurumdur?

- A) Cami
- B) Kervansaray
- C) Medrese
- D) Darülaceze

14. Osmanlı Devleti'nde devlete yararlılık göstermiş olan kişilere toprak verirdi. Bu toprağın karşılığında bu kişilerden bu üç şey isterdi;

- toprakların vergisini toplamak
- o bölgesinin güvenliğini sağlamak.
- asker yetiştirmek

Bu sistem sayesinde devlet herhangi bir kaynak harcamadan üretimi, güvenliğini ve düzeni korumuştur. Özellikle ordunun önemli bir unsuru olan askeri birliğini de her daim savaşa hazır hale getirmişti.

Yukarıda bahsedilen sistem sayesinde osmanlı ordusunda bulunan bu askerlere ne ad veriliyordu?

- A) Yeniçeri Ocağı
- B) Tımarlı Sipahiler
- C) Akıncılar
- D) Cebeciler

15. Osmanlı Devletinin 1402-1413 yılları arasında "Fetret Devri" döneminin yaşanmasına sebep olan savaş aşağıdakilerden hangisidir?

- A) Ankara Savaşı
- B) Niğbolu savaşı
- C) I. Kosova savaşı
- D) Sırpsındığı

16. Aşağıdakilerden hangisi İstanbul Fethinin Ekonomik sonuçları içerisinde değerlendirmek gerekir

- A) Osmanlı toprak bütünlüğü sağlandı.
- B) Boğazlardan geçen ticaret yolları denetim altına alındı
- C) İstanbullu Osmanlı Devleti'nin başkenti oldu
- D) Bizans İmparatorluğu tarihe karıştı

17. 18. Coğrafi keşiflerin yapılmasında cesur denizcilerin yetişmesi elbette çok önemli rol oynadı. Aşağıdaki denizcilerden hangisi Hint deniz yolunu keşfetti?

- A) Bartelmi Diaz
- B) Ameriko Vespuçi
- C) Vasko dö Gama
- D) Krsitof Kolomp

18. Aşağıdakilerden hangisi Osmanlı Devletinin duraklamasının Askeri nedenlerindedir?

- A) Merkezi Otoritenin zayıflaması
- B) Deneyimsiz Padişahların iş başına geçmesi
- C) Yeniçeri Ocağı'nın bozulması
- D) ekonomin bozulması

19. 20. Aşağıdakilerden hangisi Osmanlı Devleti'nin ilk kez Avrupayı örnek alarak ıslahat yaptığı dönemdir?

- A) Tanzimat Fermanı
- B) Islahat Fermanı
- C) Senedi İttifak
- D) Lale Devri

20. Osmanlı Devleti'nde uygulanan iskan ve istimalet politikalarının ortak özelliği aşağıdakilerden hangisidir?

- A) Fethedilerin yerlerin kalıcılığını sağlamak
- B) Bölgeyi Müslümanlaştırmak
- C) Güvenliği sağlamak
- D) Fethi kolaylaştırmak

21. I. Coğrafi keşifler
II. Reform
III. Rönesans
IV. IV.Sanayi devrimi

Avrupa'da yaşanmış yukarıdaki gelişmelerin kronolojik olarak doğru sıralanışı aşağıdakilerden hangisidir?

- A) I-II-III-IV
B) IV-III-I-II
C) III-II-I-IV
D) I-III-II-IV

22. Doğudan başlayan ticaret yolları yüzyıllarca Avrupa'nın çeşitli ihtiyaçlarını karşılamada can damarı olmuştur. Özellikle bunlardan en önemlileri olan İpek ve Baharat yollarının Osmanlı Devleti'nin eline geçmesi, Avrupalıları yeni yollar aramaya sevk etti. Orta Çağ'ın sonuna kadar dünyanın pek çok yeri bilinmiyordu. İşte bu yeni yollar arama girişimleri sırasında pek çok yer ilk kez keşfedildi ve yeni ticaret yolları bulundu. Yeni Çağ'ın başlarında meydana gelen bu keşif olaylarına "Coğrafi Keşifler" adı verilir

Yukarıdaki paragrafta coğrafi keşiflerin başlamasına sebep olan hangi etkenden bahsedilmiştir?

- A) Dini
B) Ekonomik
C) Siyasi
D) Sosyal

23. I. Divan-ı Hümayun'u kaldırıp Nazırlıkları kurdu
II. 1826'da Yeniçeri Ocağını kaldırarak yerine Aşakir-i Mansure-i Muhammediye adıyla yeni bir ordu kurdu
III. Yerli malı kullanılmasını teşvik etti

Yukarıda II. Mahmut döneminde yapılan yeniklerden hangi alanda yapılan faaliyetlere yer verilmemiştir?

- A) Ekonomik
B) Askeri
C) Yönetim
D) Kültürel

24. Avrupa'nın üstünlüğünü kabul edip ilk kez Avrupa'yı örnek aldığımız dönem aşağıdakilerden hangisidir?

- A) İstibdat dönemi
B) Lale Devri
C) Yükselme dönemi
D) Tanzimat dönemi

25. Aşağıda verilen coğrafi keşiflerin sonuçlarından hangisi Osmanlı Devleti'ni olumsuz etkilemiştir?

- A) Dünya'nın dolaşılması ile Dünya'nın yuvarlak olduğu ispatlanmıştır.
B) Atlas okyanusu limanları önem kazanmıştır
C) Yeni kıtalar keşfedilmiştir.
D) Bir çok yeni bitki ve hayvan türleri k-tanınmıştır.

26. Bıraktıkları hayratlar hangi çeşit olursa olsun bizdekilerden fazladır. Bu yüzden yaşarken bile bizden daha cömerttirler. Dört imparator tarafından yapılan dört büyük caminin etrafı hayrat ile doludur. Paşalarda hayrat bırakırlar. Kasabalar ve تنها yol kenarlarına yolcular için kervansaraylar yaptırır, yollar açtırırlar. Su olamayan yerlere tuvalet ve çeşmeler yaptırırlar...

Manuel Serrano Y. Sanz, İspanyol, Türkiye'nin Dört Yılı 1552-1556, s.89

Yukarıda seyahatlerin gözünden Osmanlı devletine ait olan bir kesitten söz edilmiştir. Yalnızca bu bilgiye dayanarak Türk kültürünün hangi ögesinden söz edilebilir.

- A) Yardımseverlik
- B) Temizlik
- C) Hoşgörü
- D) Misafirsevenlik

27. Aşağıda belirtilen Osmanlı Devleti'nin denizlerde yaşanan gelişmelerin hangisi yanlıştır?

- A) Orhan Bey döneminde Karesioğulları Beyliği'nin alınmasıyla Osmanlı Devleti ilk deniz kuvvetine sahip oldu
- B) Çelebi Mehmet döneminde Osmanlı tarihinin ilk deniz savaşı Venedik'lerle yapıldı.
- C) Preveze Deniz Savaşı'nın kazanılması ile Karadeniz Türk gölü oldu
- D) I. Beyazıt döneminde ilk tersane Gelibolu'da açıldı

- 28. I. Abdalan-ı Rum
- II. Ahiyan-ı Rum
- III. Bacıyan-ı Rum
- IV. Gaziyan-ı Rum

Osmanlı Devleti'nin kuruluşunda ve fetihlerinde etkili olan bir takım teşkilatlar olmuştur. Bu teşkilatlar fetihlerin kalıcı olmasının yanı sıra fethedilen yerlerde İslamiyet'in yayılmasını da sağlamışlardır.

Bu açıklamaya göre yukarıdakilerden hangisinin ya da hangilerinin Osmanlı Devleti'nin fetihlerinde etkili olduğu söylenebilir?

- A) Yalnız I
- B) I ve II
- C) I-II-III
- D) I-II-III-IV

29. İstanbul'un fethinin Türk ve Dünya tarihi açısından önemli sonuçları olmuştur.

Buna göre aşağıdakilerden hangisi diğerlerinden farklı bir niteliktedir?

- A) İstanbul'un fethiyle ticaret yollarının Osmanlı Devleti'nin denetimi altına girmesi, Avrupa'da Coğrafi Keşiflerin başlamasına neden oldu
- B) Surların yıkılması üzerine Avrupa'da derebeylik sistemi yıkılmaya başladı
- C) İstanbul'dan ayrılıp İtalya'ya giden bilim insanları, İtalya'da Rönesans hareketlerinin başlamasına öncülük etti
- D) Osmanlı Devleti'nin Anadolu ve Rumeli toprak bütünlüğü sağlandı

30. I. Büyük davalara bakar, kadı ve müderrislerin atamalarını yapardı.
 II. Divana sonradan üye olup,devletin dış işlerinden sorumludur
 III. Divanda alınan kararların dine uygunluğuna karar verirdi
 IV. Divanda alınan karar ve diğer belgelere padişahın tuğrasını çekerdi

Yukarıda bilgi verilen divan görevlileri aşağıdakilerden hangisidir?

	I	II	III	IV
A)	Kazasker	Nişancı	Reisülküttap	Şeyhülislam
B)	Reisülküttap	Kazasker	Şehülislam	Nişancı
C)	Nişancı	Reisülküttap	Kazasker	Şeyhülislam
D)	Kazasker	Reisülküttap	Şeyhülislam	Nişancı

31. 18.yy sonları ile 19.yy başları arasında İngiltere'de başlayan,hayvan ve insan gücü yerine buhar gücüyle çalışan makinelerin kullanılmasıyla başlayan sürece 'Sanayi İnkılabı' denilmektedir.

Aşağıdakilerden hangisi sanayi inkılabı sonucunda ortaya çıkan değişimlerden değildir?

- A) Köyden kente göç başlandı, kentleşme hızlandı
 B) Ham madde kaynakları ve pazar alanları bulma yarışı sanayileşen ülkeler arasında rekabete yol açtı
 C) Bilim ve sanata önem veren mesen sınıfı ortaya çıktı
 D) Büyük fabrikalar kuruldu ve işçi sınıfı ortaya çıktı

32. 1839 yılında Tanzimat Fermanı ilan edilmiştir. Tanzimat Fermanı ile birlikte Osmanlı Devleti'nde yaşayan Hristiyan topluma birtakım haklar verilmiş, toplumların bir arada ve eşit haklarla yaşamalarını sağlamak için bazı hukuksal düzenlemeler yapılmıştır.

Aşağıda verilen bilgilerden hangisi Tanzimat Fermanı ile yapılan düzenlemelerden biri değildir?

- A) Hiçbir kişi yargılanmadan cezalandırılmayacak, mahkemeler açık olacak ve herkes yasalar önünde eşit olacaktır.
 B) Vergiler, herkesin gücüne göre alınacak, devlet tarafından belli yöntemlerle toplanacaktır.
 C) Tüm halkın can, mal ve namus güvenliği sağlanacaktır.
 D) Gayrimüslimler devlet memurluklarına, askeri hizmetlere ve okullara alınacak.

33. Osmanlı'da köklü radikal anlamda ıslahat yapan ilk padişah'tır. Yaptığı yeniliklerin tümüne 'Yeni Düzen'anlamına gelen Nizam-ı Cedid yenilikleri denilmiştir.

Yukarıda anlatılan padişah aşağıdakilerden hangisidir?

- A) II. Mahmut
- B) III. Selim
- C) Yavuz Sultan Selim
- D) Fatih Sultan Mehmet

34. Osmanlı Devleti 19. yy eğitim alanında önemli ıslahatlar gerçekleştirdi. Bilimsel ve çağdaş eğitim vermekten uzak olan eğitim sisteminde önemli düzenlemeler yapıldı.

Aşağıdakilerden hangisi bu düzenlemelere örnek olarak verilemez?

- A) 1863 yılında Osmanlı'nın Niş valisi Mithat Paşa tarafından Memleket Sandıkları oluşturuldu
- B) Ortaokul seviyesinde eğitim veren rüştiyeler, lise seviyesinde eğitim veren idadi ve sultaniler açıldı
- C) Devlet memuru yetiştirmek için Mekteb-i Maarif-i Adliyye adıyla okul açıldı
- D) Darülmualimin ve Darülmualimat adıyla kız ve erkek öğretmen okulları açıldı

35. Osmanlı Devleti'nde 1876' da Türk Tarihinin ilk anayasası olan Kanun-i Esasi yürürlüğe girmiştir. Bu anayasaya göre bir Mebus (milletvekili) meclisi kurulacak ve elli bin erkeğin oyunu alan herkes mebus olarak seçilebilecekti.

Bu bilgidan çıkarılabilecek en kesin yargı aşağıdakilerden hangisidir?

- A) Osmanlı Devleti 1876'da kuruldu.
- B) Osmanlı devleti 1876'dan sonra Cumhuriyet rejimi ile yönetildi.
- C) Osmanlı Devletinde oy kullanılması demokratikleşme sürecinin başladığının kanıtıdır.
- D) Osmanlı Devleti'nde tek demokratikleşme hareketi Kanun-i Esasi'dir.

SOSYAL BİLGİLER 7.SINIF 1. ÜNİTE CEVAP ANAHTARI

ETKİNLİKLER

A) Y-D-D-Y-Y-D-Y-Y-D-Y-Y-Y

B) 1.Çıkış

C) 1.Empati 2.Mektup 3.Beden Dili 4.İnternet 5.İletişim 6. Çatışma 7. Kamuoyu
8.RTÜK 9.Yazılı 10. Genel Ağ 11. Tekzip Yazıları

D) 2. Çıkış

E) 1-Mektuplaşma

2- Sansür

3-Radyo

4-Genel Ağ

5-İletişim

6-Televizyon

7-Nasihat

8-Beden Dili

9-Empati

10-Telgraf

F) 1-Mimik 2-İnternet 3-İletişim 4-RTÜK 5-UNESCO 6-Jest 7- Kamuoyu

G) 3. Çıkış

H)

0 M P U G M Z T V H A Z Z R C O O D A N O I
K T Y Z < N B 4 O N T Y Z R O X O D O N
A A I C M H Y T Z T M A I Y R P H V N I
Z X R C Y < R M C M Z < P < A G R Y < M D
C O X A < M O I H T C O S A R T H O T H
O N M Z O I Z H I N U O R N Z I < O M O
Y T Z T O A Z H O H T M F H U O O O < X
C O O Y < O G R C T O A X O M Z H N R X
I I Z G O T O I C H H X O O S < M O 4 O M
A G D H Z H O O O X I K T P O S O P N D
K F Z U S Z Z Y X P O P O O 4 H X Z T P
P X O G I M N A Z A N A O O O T O T P M
< M X R Y R G O O I F Z P O O G T I O Z
Z F N O C P H Z M Z I O H F H O Z M P P
O X X < O G I Y Z H O N M 4 O X I T N A
Y P M F A T G A P H Z Y Y I Y H O O T
O X H F 4 Z Y T A H O O M P R Z G U O H
R X F K T O S I H O O Y U R < M X A O O
P Z X N M I C H M O < T Z < Z H O N C
O C I X G R C O N O O H H A P I U S I

I) 2. Çıkış

SOSYAL BİLGİLER 7.SINIF 1. ÜNİTE CEVAP ANAHTARI

ÇOKTAN SEÇMELİ SORULAR

1-C	21- D	40- A
2- C	22- D	41- C
3- B	23- D	42- D
4- D	24- C	43- B
5- A	25- A	44- A
6- C	26- B	45- A
7- B	27- C	
8- B	28- D	
9- B	29- C	
10- C	30- A	
11- D	31- B	
12- D	32- A	
13-	33- D	
14- A	34- D	
15- D	35- A	
16- C	36- B	
17- D	37- B	
18- C	38- C	
19- C	39- C	
20- D		